

На основу члана 13. став 3. Уговора о пословној сарадњи, закљученог између Јавног предузећа „Пошта Србије“, Београд и Високог савета судства, Јавно предузеће „Пошта Србије“, Београд (у даљем тексту: Пошта), доноси

## ТЕХНОЛОШКО УПУТСТВО О ПРИЈЕМУ И УРУЧЕЊУ СУДСКИХ ПИСАМА

ЈАВНО ПРЕДУЗЕЋЕ „ПОШТА СРБИЈЕ“  
БЕОГРАД  
Таковска 2, Београд, ПAK 135403

01		
ПРИМЉЕНО: 31 JUL 2017		
Година	Број	Служба
2017	51480/197	

Предмет

Члан 1.

Технолошко упутство о пријему и уручењу судских писама (у даљем тексту: Упутство) сачињено је у складу са важећим процесним законима и Судским пословником.

Упутством се дефинишу процедуре и поступци приликом опремања, пријема и уручења судских писама.

### Појам судског писма

Члан 2.

Судска писма се превасходно односе на парнични, извршни, кривични и прекршајни судски поступак.

Судска писма су пошиљке са посебном услугом и предају се углавном као препоручене пошиљке са повратницом, опремају се у затвореном омоту тако да је осигурана неповредивост садржине у току преноса.

За опремање судских писама, судови користе стандардизоване коверте, чији је изглед дат у Прилогу 1., који чини саставни део овог упутства.

У случају да не користе стандардизоване коверте, судови су дужни да користе коверте које имају све елементе прописане Судским пословником и уговореним ознакама са Поштом из члана 4. став 1. овог упутства.

### Опште одредбе о пријему

Члан 3.

Пријем судских писама, уколико постоје могућности, врши се путем апликације Електронска пријемна књига (у даљем тексту: ЕПК).

Наведену апликацију, која омогућава правилно адресовање у складу са Законом о поштанским услугама, Пошта уступа судовима у циљу повећања квалитета уручења.

ЕПК судовима омогућава електронско праћење статуса уручења судских писама (датума у случају уручења или разлога враћања у случају неуручења) као и ефикаснији начин контроле пријема судских писама и бржи рекламациони поступак.

### Обележавање судских писама

Члан 4.

На адресној страни судског писма (у горњем делу коверте на средини) пошиљалац је дужан да испише или одштампа једну од следећих шест ознака:

1. ознака **S1 (ЗОП/обавештење)** – Закон о прекршајима (ознака из Судског пословника ЗОП);
2. ознака **S2 (ЗКП/обавештење)** – Законик о кривичном поступку (ознака из Судског пословника ЗКП);
3. ознака **S3 (ЗПП)** – Закон о парничном поступку (без обавештења за примаоца – ознака из Судског пословника ЗПП);
4. ознака **S4 (ЗПП/обавештење)** – Закон о парничном поступку (са обавештењем за примаоца – ознака из Судског пословника ЗПП-обавештење);
5. ознака **S5 (ЗИО/извештај)** – Закон о извршењу и обезбеђењу (без обавештења за примаоца);
6. ознака **S6 (ЗИО/обавештење)** – Закон о извршењу и обезбеђењу (са обавештењем за примаоца).

#### Члан 5.

Пошиљалац је у обавези да у Пријемној књизи – листу, у колони Напомена, евидентира врсту поступка на који се односи садржај судског писма (S1, S2, S3, S4, S5 или S6).

Пошта је дужна да упозори пошиљаоца и Високи савет судства (усмено или писаним путем) о следећим уоченим недостацима:

- пошиљка није опремљена на начин прописан Судским пословником и овим упутством,
- пошиљка нема на коверти ознаку врсте поступка: S1 (ЗОП/обавештење), S2 (ЗКП/обавештење), S3 (ЗПП), S4 (ЗПП/обавештење), S5 (ЗИО/извештај) или S6 (ЗИО/обавештење),
- у Пријемној књизи – листу, у колони Напомена, пошиљалац није евидентирао врсту поступка на који се односи садржај судског писма.

У случају да пошиљалац инсистира да Пошта прими пошиљку са горе наведеним недостацима, Пошта ће са предметном пошиљком поступати у фази уручења као код уручења препоручене пошиљке, што ће се констатовати у Пријемној књизи-листу приликом пријема пошиљака и уписивањем ознаке **S0** на адресној страни судског писма (у горњем делу коверте на средини).

#### 5.1. Поступање приликом уручења судских писама која су обележена ознаком S0

Судска писма која су добила ознаку **S0**, уручују се по поступку за уручење препоручених пошиљака, што подразумева следеће: достава писама на адреси примаоца врши се једанпут. Писмо се може уручити примаоцу, законском заступнику, овлашћеном лицу, одраслом члану породичног домаћинства старијем од 16 година, као и лицу стално запосленом у домаћинству односно пословној просторији примаоца, под условом да се прималац не затекне на означеној адреси и уколико запослени Поште има сазнање или утврди да су та лица у наведеном односу са примаоцем.

Уколико је на ковертама судских писама назначено „Лично“, писмо се може уручити, у смислу овог упутства, примаоцу, овлашћеном лицу или законском заступнику. Ако се писмо из било ког разлога не може уручити на адреси, примаоцу се оставља Извештај о приспећу пошиљке у кућни сандучић, с знаком где, када и у ком року пошиљку може преузети у просторијама поште.

Писма се чувају у просторијама поште:

- 5 (пет) радних дана - за примаоце који се налазе на ужем доставном подручју поште;
- 10 (десет) дана - за примаоце на ширем и најширем доставном подручју поште;

- 5 (пет) радних дана - за примаоце који користе поштански преградак.

Рокови за чување писама теку од наредног дана од дана остављања извештаја о приспећу пошиљака, односно од дана приспећа за пошиљке које гласе за кориснике поштанских преградака.

Након прописаног рока чувања, писмо које није преузето у просторијама поште враћа се пошиљаоцу, као неуручено, уз констатацију „Истекао рок чувања“.

## Опште одредбе о уручењу

### Члан 6.

Судска писма се уручују примаоцима у дане и у време када је организовано уручење поштанских пошиљака, сагласно Закону о поштанским услугама.

Место уручења судских писама, дефинисано је назначеном адресом примаоца.

Судска писма се уручују путем поштанског преградка, оним корисницима који су од поште захтевали такав начин уручења, као и у просторијама поште, у складу са овим упутством.

### Члан 7.

Уручење судских писама врши се на следећи начин:

1. Судско писмо адресовано на примаоца-физичко лице, уручује се лично примаоцу. У случају да се прималац не затекне на адреси где се достављање имало извршити, судско писмо се може уручити законском заступнику или овлашћеном лицу.
2. Судско писмо које је адресовано на примаоца који је државни орган, орган аутономне покрајине и јединице локалне самоуправе, предаје се у просторији за пријем писама или писарници.
3. Судско писмо адресовано на правно лице предаје се у просторијама правног лица, лицу овлашћеном за пријем писама.
4. Судско писмо адресовано истовремено на физичко лице и на државни орган, орган аутономне покрајине и јединице локалне самоуправе / правно лице (Петар Петровић, Високи савет судства или Петар Петровић, ЈП „Пошта Србије“), уручује се на начин како је утврђено у тач. 2. и 3. овог члана упутства.
5. Судско писмо адресовано на лице лишено слободе, уручује се лицу овлашћеном за пријем писама у управи затвора, казнено-поправној установи или васпитно-поправном дому.
6. Судско писмо адресовано на војно лице или припадника полиције, ако је на адреси означена њихова команда, уручује се непосредном старешини или руководиоцу или лицу овлашћеном за пријем писама.
7. Судско писмо адресовано на лице које се налази у болници, студентском дому и слично, уручује се лицу овлашћеном за пријем писама.
8. Судско писмо адресовано на адвоката, односно адвокатску канцеларију, уручује се адвокату, запосленом у адвокатској канцеларији или пунолетном члану домаћинства адвоката (ако адвокат делатност обавља у стану).

Ако уручење судских писама није могуће извршити на начин описан у ставу 1. тач. 1. до 8. овог члана, поступа се на начин прописан чланом 9. овог упутства.

## Члан 8.

Ако се судско писмо уручује примаоцу из члана 7. став 1. тачка 1. и тач. 3. до 8. поштар (односно запослени у пошти) проверава идентитет лица коме се врши уручење, односно податке из пуномоћја у складу са позитивним прописима.

У случају када поштар (односно запослени у пошти) лично познаје лице коме се врши уручење, није потребно вршити проверу идентитета.

Прималац, односно лице из члана 7. овог упутства, коме је судско писмо уручено, потврђује пријем судског писма својим потписом у поштанској исправи и на повратници. На повратници прималац читко уноси датум пријема, дан и месец словима, годину бројевима.

Уколико судско писмо није уручено лично примаоцу, поштар на повратници и поштанској исправи, читко штампаним словима уноси име и презиме лица и својство (односно са примаоцем) лица коме је судско писмо уручено (законски заступник, овлашћено лице, супружник, отац, мајка, сестра, брат, секретарица, портир и слично).

Прималац из члана 7. став 1. тач. 2. до 8. овог упутства, коме је судско писмо уручено, потврђује пријем судског писма својим потписом и печатом (адвокатске канцеларије, правног лица или државног органа/органа аутономне покрајине и јединице локалне самоуправе) на повратници и поштанској исправи. У случају када прималац, односно лице коме је уручено судско писмо није у могућности да пријем потврди и печатом, поштар у поштанској исправи поред потписа лица које је примило судско писмо и читког исписивања имена и презимена, уписује и број идентификационог документа тог лица.

У случају да је прималац (односно лице коме се врши уручење) неписмен или није у стању да се потпише, поштар (односно запослени у пошти) читко уписује његово име и презиме штампаним словима на повратници и поштанској исправи, својство (односно са примаоцем), ако писмо није лично уручено примаоцу, дан и месец уручења и разлог због чега прималац није ставио потпис. Поштар (односно запослени у пошти) потписује повратницу у одговарајућу рубрику. Попуњена повратница враћа се пошиљаоцу.

Судско писмо се не сме уручити лицу које је означено „напоменом“ пошиљаоца.

Након раздужења поштара, неуручена судска писма, као и повратнице уручених судских писама, отпремају се пошиљаоцу истог дана, а најкасније наредног радног дана поште првом линијом Реда превоза.

### Поступци приликом уручења на адреси примаоца

## Члан 9.

### 9.1. Поступци приликом уручења на адреси примаоца судских писама која су обележена ознаком S1 (ЗОП/обавештење)

Судска писма са ознаком S1 (ЗОП/обавештење) уручују се, уколико се лично прималац не затекне на назначеној адреси, неком од пунолетних чланова примаоачевог домаћинства или лицу овлашћеном за пријем поште или било ком запосленом лицу код примаоачевог послодавца.

Ако се лице коме се писмо мора лично доставити или пунолетни члан примаоачевог домаћинства не затекну на адреси, писмо се предаје пунолетним лицима која се затекну у стану примаоца, ако они на то пристану.

Ако судско писмо одбије да прими лице које је дужно да га прими: лично прималац, пунолетни члан примаочевог домаћинства, овлашћено лице за пријем поште или запослено лице код примаочевог послодавца, поштар оставља писмо по процедури наведеној у члану 10. овог упутства.

Ако поштару нико не отвори врата стана или пословне просторије или ако пријем писма одбије лице које није дужно да га прими (пунолетно лице затечено на адреси стана примаоца, а није члан примаочевог домаћинства), поштар оставља Обавештење по процедури наведеној у члану 11. овог упутства, под условом да је адреса тачна.

### **9.2. Поступци приликом уручења на адреси примаоца судских писама која су обележена ознаком S2 (ЗКП/обавештење)**

Судска писма са ознаком **S2 (ЗКП/обавештење)** уручују се, уколико се лично прималац не затекне на назначеној адреси, неком од пунолетних чланова примаочевог домаћинства или лицу овлашћеном за пријем поште.

Ако се лице коме се писмо мора лично доставити или пунолетни члан примаочевог домаћинства не затекну на адреси, писмо се предаје портиру, суседу, председнику кућног савета, ако они на то пристану или лицу запосленом код примаочевог послодавца, ако оно пристане.

Ако судско писмо одбије да прими лице које је дужно да га прими: лично прималац, пунолетни члан примаочевог домаћинства, овлашћено лице за пријем поште код примаочевог послодавца, поштар ће писмо оставити по процедури наведеној у члану 10. став 1. тачка 1.

Ако поштару нико не отвори врата стана или пословне просторије или ако пријем писма одбију лица која нису дужна да га приме: пунолетно лице затечено на адреси примаоца, портир, сусед, председник кућног савета или лице запослено код примаочевог послодавца, поштар оставља Обавештење по процедури наведеној у члану 11. овог упутства, под условом да је адреса тачна.

### **9.3. Поступци приликом уручења на адреси примаоца судских писама која су обележена ознаком S3 (ЗПП)**

Судска писма са ознаком **S3 (ЗПП)** уручују се, уколико се лично прималац не затекне на назначеној адреси, неком од одраслих чланова примаочевог домаћинства или лицу овлашћеном за пријем поште.

Ако се лице коме се писмо мора лично доставити, не затекне на радном месту, писмо се предаје лицу запосленом код примаочевог послодавца, ако на то пристане.

Ако судско писмо одбије да прими: лично прималац, одрасли члан примаочевог домаћинства, овлашћено лице за пријем поште или лице запослено код примаочевог послодавца, или поштару нико не отвори врата стана или врата пословне просторије, поштар ће писмо оставити по процедури наведеној у члану 10. овог упутства.

Предаја писма није дозвољена лицу коме је суд назначио да се не сме уручити.

### **9.4. Поступци приликом уручења на адреси примаоца судских писама која су обележена ознаком S4 (ЗПП/обавештење)**

Судска писма са ознаком **S4 (ЗПП/обавештење)** искључиво се уручују лично примаоцу, законском заступнику или пуномоћнику.

У случају да наведена лица одбију пријем, поштар ће писмо оставити по процедури наведеној у члану 10. овог упутства.

Ако се лице коме се судско писмо мора лично уручити не затекне на назначеној адреси, поштар ће оставити Обавештење по процедури наведеној у члану 11. овог упутства, под условом да је адреса тачна.

#### **9.5. Поступци приликом уручења на адреси примаоца судских писама која су обележена ознаком S5 (ЗИО/извештај)**

Судска писма са ознаком **S5 (ЗИО/извештај)** уручују се непосредном предајом примаоцу - правном или физичком лицу, у складу са назначеном адресом.

Ако прималац одбије пријем, писмо се оставља по процедури наведеној у члану 10. овог упутства.

Ако се прималац – физичко лице не затекне на назначеној адреси или ако поштару нико не отвори врата правног лица, поштар ће оставити „Извештај о приспећу пошиљке“ (поштанско обавештење), којим се прималац обавештава да судско писмо може преузети у испоручној пошти у року од 5 (пет) радних дана, потписује исти и оставља у кућни сандучић.

Поштар на адресној страни писма евидентира датум и време покушаја доставе. У случају да прималац не поседује кућни сандучић, поштар ће „Извештај о приспећу пошиљке“ (поштанско обавештење) оставити на погодном месту (лепљењем на врата, прибијањем на врата и сл.).

Писмо се чува у испоручној пошти у наведеном периоду од 5 (пет) радних дана, у ком прималац може преузети писмо на шалтеру испоручне поште.

У случају да прималац у поменутом периоду не преузме писмо, писмо се враћа пошиљаоцу као неуручено, уз констатацију „Истекао рок чувања“.

#### **9.6. Поступци приликом уручења на адреси примаоца судских писама која су обележена ознаком S6 (ЗИО/обавештење)**

Судска писма са ознаком **S6 (ЗИО/обавештење)** уручују се непосредном предајом примаоцу - правном или физичком лицу, у складу са назначеном адресом.

Ако прималац одбије пријем, писмо се оставља по процедури наведеној у члану 10. овог упутства.

Ако се прималац – физичко лице не затекне на назначеној адреси или ако поштару нико не отвори врата правног лица, поштар ће оставити Обавештење по процедури наведеној у члану 11. овог упутства, под условом да је адреса тачна.

### **Процедура остављања судског писма на адреси**

#### **Члан 10.**

Остављање судског писма на адреси примаоца врши се на следећи начин:

- 1) остављањем у стану или пословној просторији, или остављањем између врата и штока врата или кроз међупростор испод врата,
- 2) прибијањем на врата стана или врата пословне просторије.

У случају остављања судског писма поштар одваја повратницу, на повратници исписује да нико није затечен на адреси – код **S3 (ЗПП)**, односно евидентира да је пријем одбијен, ко је одбио пријем, разлог одбијања, датум – дан, сат и година када је покушано уручење, односно када је пријем одбијен, као и где је писмо остављено, потписује се, и повратницу враћа у суд.

(на пример: „нико није затечен – писмо прибијено на врата“, „одбија пријем-остављено у стану“, „одбија пријем-остављено у пословној просторији“, „одбија пријем-прибијено на врата“).

## **Процедура остављања обавештења**

### **Члан 11.**

Остављање обавештења на адреси примаоца врши се на следећи начин:

- 1) остављањем у стану или пословној просторији, или остављањем између врата и штока врата или кроз међупростор испод врата,
- 2) прибијањем на врата или
- 3) убацивањем у кућни сандучић.

У случајевима остављања обавештења, поштар потписује оба обрасца обавештења уноси датум и час када је покушано достављање, један примерак обавештења отцепљује и оставља у стану или пословној просторији, прибија на врата, или убације у кућни сандучић. Други примерак обавештења и повратница се не отцепљују, већ се заједно са писмом, враћају пошљаоцу.

Поштар евидентира одговарајућу констатацију на адресној страни коверте и поштанској исправи (на пример: „Остављено обавештење-прибијено на врата“, „Остављено обавештење-сандучић“) и потписује се испод констатације на адресној страни коверте.

## **Уручење путем поштанског прегратка**

### **Члан 12.**

Корисник поштанских услуга, који је захтевао да му се пошиљке, укључујући и судска писма, уручују путем поштанског прегратка, дужан је да све приспеле пошиљке преузме у року прописаном за чување ових пошиљака – 5 (пет) радних дана, и то од датума задужења пошиљке у поштански преградак.

Приликом испоруке судског писма путем поштанског прегратка, прималац или овлашћено лице примаоца уписује датум пријема на повратници, потписује се на повратници и поштанској исправи. Запослени у пошти након контроле исправности, жигосе повратницу и одваја је од судског писма. Датум на отisku поштанског жига мора бити истоветан датуму испоруке. Након жигосања, повратнице се шаљу у службеним нерегистрованим пошиљкама пошљаоцу судског писма истог дана, а најкасније наредног радног дана поште првом линијом Реда превоза.

Уколико прималац или овлашћено лице примаоца не преузме судско писмо из поштанског прегратка у року од 5 (пет) радних дана, запослени у пошти у поштанској исправи и на адресној страни коверте уписује констатацију „Истекао рок чувања“, потписује се и отискује жиг поште. Писмо се отпрема пошљаоцу истог дана, а најкасније наредног радног дана поште првом линијом Реда превоза.

Уколико судско писмо садржи обавештење, након истека рока чувања, запослени у пошти попуњава оба примерка обавештења (уписује датум и час остављања обавештења и потписује се). Један примерак обавештења запослени оставља у поштански преградак а други примерак обавештења и повратницу не отцепљује, већ заједно са судским писмом враћа пошљаоцу. Запослени у пошти у поштанској исправи и на адресној страни коверте евидентира констатацију „Остављено обавештење-преградак“ и потписује се испод констатације на адресној страни коверте.

## Поступак у случају неуручења судског писма

### Члан 13.

У случајевима неуручења судског писма из разлога: прималац непознат на адреси, адреса непозната, прималац пресељен, адреса недовољна, прималац преминуо, прималац отпутовао, судско писмо се одмах враћа пошљаоцу.

Код разлога враћања судског писма: отпутовао, пресељен или преминуо, потребно је да поштар на адресној страни судског писма испише тачан извор овакве информације (На пример: „По изјави комшије Петра Петровића прималац отпутовао у иностранство на месец дана.“). У случају да поштар добије информацију о адреси на коју се прималац одселио потребно је да, поред тачног извора информације, испише и нову адресу примаоца (На пример: „По изјави мајке Ане Матић, нова адреса је Прве пруге 26, 11080 Београд 80“).

На адресној страни судског писма, поштар испишује или евидентира разлог неуручења у одговарајућој рубрици и потписује се. Поштар евидентира разлог неуручења, односно одговарајући статус уручења судског писма у поштанским исправама.

Уколико на самој коверти није предштампан текст разлога враћања, приликом враћања судског писма, запослени у пошти евидентира разлог неуручења на обрасцу CN 15 или на отиску штамбиља као замени овог обрасца.

Поред констатације и потписа запосленог у пошти, обавезно се отискује жиг поште.

### Повратница

#### Члан 14.

Повратница је доказ о извршеном уручењу судског писма примаоцу или другом лицу, сагласно овом упутству, коју пошта одмах по уручењу враћа пошљаоцу.

Поштар је дужан да приликом раздужења, повратницу преда запосленом у пошти, који га раздужује урученим судским писмима.

После савређења и контроле исправности уписаних података, повратница се жигује отиском поштанског жига. Датум жигосања повратнице је идентичан датуму који је прималац (односно лице коме је извршено уручење) уписао на повратници.

Изузетно, у случајевима уручења судских писама на ширем и најширем доставном подручју, када се раздужење поштара врши наредног радног дана поште, датум жигосања повратнице носи датум раздужења поштара, односно датум наредног радног дана поште.

Након жигосања, повратнице се шаљу у службеним нерегистрованим пошљкама пошљаоцу, отпремају се истог дана, а најкасније наредног радног дана поште првом линијом Реда превоза.

Поступање са повратницама судских писама која су уручена путем поштанских преградака, утврђено је у члану 12. став 2. Упутства.

### Прелазне и завршне одредбе

#### Члан 15.

Пошљалац не може захтевати од Поште уручење судских писама налогом за уручење издатом директору, управнику, контролору или другом запосленом Поште, на начин који није у складу са Законом о поштанским услугама.



## Члан 16.

У случају да поштар или запослени у пошти нису у могућности да изврше уручење судског писма у складу са прописаним поступцима уручења, у обавези су да судско писмо одмах врате пошиљаоцу уз навођење разлога неуручења (физичко спречавање уручења, претње и сл.). Пошта надлежној радној јединици доставља допис и пратећу изјаву запосленог који је покушао уручење, која треба да садржи разлог непоступања у складу са прописаним поступцима уручења.

## Члан 17.

Даном почетка примене овог упутства, престаје да важи Технолошко упутство о пријему и уручењу судских писама број 2017-51480/3 од 10.04.2017. године.

## Члан 18.

Ово упутство ступа на снагу даном потписивања, а примењује се по истеку 8 (осам) дана од дана закључења Анекса 1 Уговора о пословној сарадњи.


  
  
**В. Д. ДИРЕКТОРА  
ЈАВНОГ ПРЕДУЗЕЋА  
„ПОШТА СРБИЈЕ“, БЕОГРАД**  
  
**Мира Петровић**



## **Прилог 1.**

# **СТАНДАРДИЗОВАНЕ КОВЕРТЕ ЗА СУДСКА ПИСМА**

# Стандардизована коверта за судска писма са ознаком S1 (ЗОП/обавештење) - Закон о прекршајима (ознака из Судског пословника ЗОП)


Република Србија

## S1 (ЗОП/обавештење)

Назив пошиљаоца

Назив улице и кућни број / поштански преградак

Поштански број и назив доставне поште

Пословни број: \_\_\_\_\_

Напомена поштара (достављача) у случају неуручења:	
Достава покушана дана _____ у _____ часова	
Остављено обавештење – стан/посл. пр.	
Остављено обавештење – сандучић	
Остављено обавештење – прибијено на врата	
Остављено обавештење – преградак	

Писмо није могуће уручити јер је:	
Прималац непознат на адреси	
Адреса непозната	
Прималац пресељен	
Адреса недовољна	
Прималац преминуо	
Прималац отпутовао	

Потпис поштара (достављача)

Потпис запосленог који враћа пошиљку

Прималац

Назив улице/поштански преградак      Кућни број      Број стана

Насељено место

Поштански број и назив доставне поште

ПАК (Поштански адресни код)

Обавештавамо Вас да је за Вас приспело судско писмо. Како  
приликом доставе нисте затечени на означеној адреси, писмо је  
враћено пошиљаоцу и можете га преузети у року од 15 дана од  
дана остављања овог обавештења, у соби експедиције суда на  
адреси за преузимање писма назначеној на предњој страни  
обавештења, радним даном у периоду од 8 до 15 часова.  
У случају не преузимања, копија писмена биће истакнута на  
огласној табли и на интернет страници суда. По протеку рока од  
осам дана од дана истицања на огласној табли суда, сматраће се да  
је достављање писмена извршено.

**ОБАВЕШТЕЊЕ**

Република Србија

Обавезно прочитати текст на подложници обавештења.

Адреса пошиљача писма (поштом достављача)

Адреса (поштом достављача)

Датум и час кака је покушано достављање (поштом достављача)

Датум и час кака је покушано достављање (поштом достављача)

Име и презиме лица, својство лица у поступку (поштом достављача)

Име и презиме лица, својство лица у поступку (поштом достављача)

Е-адреса

Е-адреса

Ознака писма

**ОБАВЕШТЕЊЕ**

Република Србија

Обавезно прочитати текст на подложници обавештења.

Адреса пошиљача писма (поштом достављача)

Адреса (поштом достављача)

Датум и час кака је покушано достављање (поштом достављача)

Датум и час кака је покушано достављање (поштом достављача)

Име и презиме лица, својство лица у поступку (поштом достављача)

Име и презиме лица, својство лица у поступку (поштом достављача)

Е-адреса

Е-адреса

Ознака писма

**ПОВРАТНИЦА – S1 (ЗОП/обавештење)**

Назив улице/поштански преградак

Поштански број и назив поште

ПАК

Назив пошиљача

Посл. бр. \_\_\_\_\_

Вр. пошиљке и бр. прилога \_\_\_\_\_

Е-адреса \_\_\_\_\_

Прималац \_\_\_\_\_

Адреса \_\_\_\_\_

**ПОЛЕЂИНА ПОВРАТНИЦЕ**

Поштом да сам данас лично пошиљку означио на предњој страни  
Потпуној да сам данас лично пошиљку означио на предњој страни


\_\_\_\_\_ год.  
(datum исписати читко словима)

1. Пошто се прималац није затекао на месту где се достављање имало извршити, писмо је  
уручено: овиштем лицу / законском заступнику / пунолетном лицу, примачевог  
домаћинства / пунолетном лицу затеченом на адреси (у стану) / запосленом лицу код  
примачевог послалаца.  
(име и презиме, својство)

2. Пошто је прималац, односно овлашћено лице / законски заступник / пунолетни члан  
примачевог домаћинства / запослено лице код примачевог послалаца одбио пријем,  
писмо је остављено у стану (посл. просторији) прибијено на врата  
дана \_\_\_\_\_ у \_\_\_\_\_ часова. Разлог олобјавио: \_\_\_\_\_  
(потпис достављача)

По потреби, повратићу делове текста у табели 1 и табели 2

# Стандардизована коверта за судска писма са ознаком S2 (ЗКП/обавештење) - Закон о кривичном поступку (ознака из Судског пословника ЗКП)


Република Србија

## S2 (ЗКП/обавештење)

Назив пошиљаоца \_\_\_\_\_

Назив улице и кућни број / поштански преградак \_\_\_\_\_

Поштански број и назив доставне поште \_\_\_\_\_

Послови број: \_\_\_\_\_

Напомена поштара (достављача) у случају неурочења:	
Достава покушана дана _____ у _____ часова	
Остављено обавештење – стан/посл. пр.	
Остављено обавештење – сандучић	
Остављено обавештење – прибијено на врата	
Остављено обавештење – преградак	

Писмо није могуће уручити јер је:	
Примаца непознат на адреси	
Адреса непозната	
Примаца пресељен	
Адреса недовољна	
Примаца преминуо	
Примаца отпутовао	

Потпис поштара (достављача) \_\_\_\_\_

Потпис запосленог који враћа пошиљку \_\_\_\_\_

Примаца \_\_\_\_\_

Назив улице/поштански преградак \_\_\_\_\_ Кућни број \_\_\_\_\_ Број стана \_\_\_\_\_

Насељено место \_\_\_\_\_

Поштански број и назив доставне поште \_\_\_\_\_

ПАК (Поштански адресни код) \_\_\_\_\_

Обавештавамо Вас да је за Вас приспело судско писмо. Како приликом доставе нисте затечени на означеној адреси, писмо је враћено пошиљачу. Писмено ће бити истакнуто на огласној табли на адреси суда назначеној на предњој страни обавештења и на интернет страници суда. По протеку рока од осам дана од дана испицања на огласној табли суда, сматраће се да је достављање писмена извршено.

Обавештавамо Вас да је за Вас приспело судско писмо. Како приликом доставе нисте затечени на означеној адреси, писмо је враћено пошиљачу. Писмено ће бити истакнуто на огласној табли на адреси суда назначеној на предњој страни обавештења и на интернет страници суда. По протеку рока од осам дана од дана испицања на огласној табли суда, сматраће се да је достављање писмена извршено.

**ОБАВЕШТЕЊЕ**

Република Србија

Означена ознака \_\_\_\_\_

Е-а \_\_\_\_\_

Место и презиме лица, својство лица у поступку (попуњава пошиљачин) \_\_\_\_\_

Адреса (попуњава пошиљачин) \_\_\_\_\_

Датум и час када је покушано достављање (попуњава достављач) \_\_\_\_\_

Потпис достављача \_\_\_\_\_

Адреса суда \_\_\_\_\_

Обавезно прочитати текст на полеђини обавештења.

**ПОВРАТНИЦА – S2 (ЗКП/обавештење)**

Назив пошиљача \_\_\_\_\_

Назив улице/поштански преградак \_\_\_\_\_

Поштански број и назив поште \_\_\_\_\_

ПАК \_\_\_\_\_

Врста пошиљке и број прилога \_\_\_\_\_

Почт. бр. \_\_\_\_\_

Е-а \_\_\_\_\_

Адреса \_\_\_\_\_

**ПОЛЕДИНА ПОВРАТНИЦЕ**

Потврђујемо да сам данас ланасе пошиљку означену на предњој страни \_\_\_\_\_ год.

датум испицања читко словима (попуњава достављачин)

1. Пошто се приликом доставе нисте затечени на означеној адреси, писмо је враћено пошиљачу. Писмено ће бити истакнуто на огласној табли на адреси суда назначеној на предњој страни обавештења и на интернет страници суда. По протеку рока од осам дана од дана испицања на огласној табли суда, сматраће се да је достављање писмена извршено.

2. Пошто је примаца, односно овлашћено лице / законски заступник / пунолетни члан примаоачевог домаћинства одбио пријем, писмо је остављено у стану (посл. просторији) \_\_\_\_\_ дана \_\_\_\_\_ часова. Разлог одбијања: \_\_\_\_\_ (попуњава достављачин)

По потреби, потврђујемо да сам ланасе текст у тачки 1 и тачки 2.

# Стандардизована коверта за судска писма са ознаком S3 (ЗПП)

## - Закон о парничном поступку (без обавештења за примаоца - ознака из Судског пословника ЗПП)

Република Србија

**S3 (ЗПП)**

Назив пошиљаоца

Назив улице и кућни број / поштански преградак

Поштански број и назив доставне поште

Пословни број: \_\_\_\_\_

Писмо није могуће уручити јер је:	
Примацац непознат на адреси	
Адреса непозната	
Примацац пресељен	
Адреса недовољна	
Примацац преминуо	
Примацац отпутовао	
Истекао рок чувања - преградак	

Потпис поштар (достављача)

Потпис запосленог који враћа пошиљку

Примацац

Назив улице/поштански преградак

Кућни број

Број стана

Насељено место

Поштански број и назив доставне поште

ПАК (Поштански адресни код)

ПОВРАТНИЦА – S3 (ЗПП)

Назив пошиљаоца

Назив улице/поштански преградак

Поштански број и назив поште

ПАК

Поч. бр.

Вр. поштак и бр. прилога

Ла.

Примакан

Адреса

### ПОЛЕЂИНА ПОВРАТНИЦЕ

Потврђујем да сам лично примио пошиљку означену на предњој страни

\_\_\_\_\_ 20 \_\_\_\_ год.

(datum ispisati читко словима)

1. Пошто се примацац није затекао на месту где се достављање имало извршити, писмо је уручено овлашћеном лицу / запосленом лицу код примаоцевог последња објекта пријема или се нико од овлашћених лица није затекао на адреси, писмо је остављено у стани (посл. престојорији) / прибиено на врата. Уколико је одбијен пријем, навести разлог: \_\_\_\_\_

(име и презиме, својство)

2. Пошто је примацац, односно овлашћено лице / законски заступник / одрасли члан примаоцевог домаћинства / запосленом лицу код примаоцевог последња објекта пријема или се нико од овлашћених лица није затекао на адреси, писмо је остављено у стани (посл. престојорији) / прибиено на врата. Уколико је одбијен пријем, навести разлог: \_\_\_\_\_

(име и презиме, својство)

По потпису, подврћи датум и време пријема у тачки 1 и тачки 2.

дана \_\_\_\_\_ у \_\_\_\_\_ часова \_\_\_\_\_ (потпис достављача)

# Стандардизована коверта за судска писма са ознаком S4 (ЗПП/обавештење)

- Закон о парничном поступку (са обавештењем за примаоца - ознака из Судског пословника ЗПП/обавештење)


Република Србија

## S4 (ЗПП/обавештење)

Назив пошиљаоца \_\_\_\_\_

Назив улице и кућни број / поштански преградак \_\_\_\_\_

Поштански број и назив доставне поште \_\_\_\_\_

Пословни број: \_\_\_\_\_

Напомена поштар (достављача) у случају неуручења:	
Достава покушана дана _____ у _____ часова	
Остављено обавештење – стан/посл. пр.	
Остављено обавештење – сандучић	
Остављено обавештење – прибијено на врата	
Остављено обавештење – преградак	

Писмо није могуће уручити јер је:	
Примацац непознат на адреси	
Адреса непозната	
Примацац пресељен	
Адреса недовољна	
Примацац преминуо	
Примацац отпутовао	

+ \_\_\_\_\_

Примацац \_\_\_\_\_

Назив улице/поштански преградак \_\_\_\_\_ Кућни број \_\_\_\_\_ Број стана \_\_\_\_\_

+ \_\_\_\_\_

Насељено место \_\_\_\_\_

+ \_\_\_\_\_

Поштански број и назив доставне поште \_\_\_\_\_

+ \_\_\_\_\_

ПАК (Поштански адресни код) \_\_\_\_\_

+ \_\_\_\_\_

Потпис поштар (достављача) \_\_\_\_\_

Потпис запосленог који враћа пошиљку \_\_\_\_\_

Обавештавамо Вас да је за Вас приспело судско писмо. Како приликом доставе нисте затечени на означеној адреси, писмо је враћено пошиљаоцу и можете га преузети у року од 30 дана од дана остављања овог обавештења, у соби експедиције суда на адреси за преузимање писма назначеној на предњој страни обавештења, радним даном у периоду од 8 до 15 часова. Копија писмена биће истакнута на отласној табли суда. По протеку рока од 30 дана од дана када Вам је остављено ово обавештење, сматраће се да је достављање извршено.

Обавештавамо Вас да је за Вас приспело судско писмо. Како приликом доставе нисте затечени на означеној адреси, писмо је враћено пошиљаоцу и можете га преузети у року од 30 дана од дана остављања овог обавештења, у соби експедиције суда на адреси за преузимање писма назначеној на предњој страни обавештења, радним даном у периоду од 8 до 15 часова. Копија писмена биће истакнута на отласној табли суда. По протеку рока од 30 дана од дана када Вам је остављено ово обавештење, сматраће се да је достављање извршено.

**ОБАВЕШТЕЊЕ**

Република Србија

Ова експедиција \_\_\_\_\_

Адреса пружања писма (попуњава пошиљачи) \_\_\_\_\_

Датум и час када је поштом достављено (попуњава достављач) \_\_\_\_\_

Потпис достављача \_\_\_\_\_

Адреса (попуњава пошиљачи) \_\_\_\_\_

Име и презиме лица, својство лица у поступку (попуњава пошиљачи) \_\_\_\_\_

Е-адреса \_\_\_\_\_

Ознака писма \_\_\_\_\_

**ОБАВЕШТЕЊЕ**

Република Србија

Ова експедиција \_\_\_\_\_

Адреса пружања писма (попуњава пошиљачи) \_\_\_\_\_

Датум и час када је поштом достављено (попуњава достављач) \_\_\_\_\_

Потпис достављача \_\_\_\_\_

Адреса (попуњава пошиљачи) \_\_\_\_\_

Име и презиме лица, својство лица у поступку (попуњава пошиљачи) \_\_\_\_\_

Е-адреса \_\_\_\_\_

Ознака писма \_\_\_\_\_

ПОВРАТНИЦА – S4 (ЗПП/обавештење)

Назив пошиљаоца \_\_\_\_\_

Назив улице/поштански преградак \_\_\_\_\_

Поштански број и назив поште \_\_\_\_\_

ПАК \_\_\_\_\_

Пост. бр. \_\_\_\_\_

Вр. поштыке и бр. прилога \_\_\_\_\_

Е-адреса \_\_\_\_\_

Адреса \_\_\_\_\_

**ПОЛЕДИНА ПОВРАТНИЦЕ**

Потпунијем да сам данас примио пошиљку означену на предњој страни \_\_\_\_\_ год.

(датум исписати читко словима)

\_\_\_\_\_ (потпис примаоца)

Пошто је примацац, односно овлашћено лице / законски заступник добио пријем, писмо је остављено у стану (посл. просторији) прибијено на врата \_\_\_\_\_

дана \_\_\_\_\_ у \_\_\_\_\_ часова. Разлог објашњава: \_\_\_\_\_

\_\_\_\_\_ (потпис достављача)

По потреби, потпунијем леве стране

# Стандардизована коверта за судска писма са ознаком S5 (ЗИО/извештај) - Закон о извршењу и обезбеђењу (без обавештења за примаоца)

Република Србија

## S5 (ЗИО/извештај)

Назив пошиљаоца

Назив улице и кућни број / поштански преградак

Поштански број и назив доставне поште

Пословни број: \_\_\_\_\_

Напомена поштара (достављача) у случају неуручења:	
Достава покушана дана _____ у _____ часова	
Остављен извештај о приспећу пошиљке	

Писмо није могуће уручити јер је:	
Прималац непознат на адреси	
Адреса непозната	
Прималац пресељен	
Адреса недовољна	
Прималац преминуо	
Прималац отпутовао	
Истекао рок чувања	

Потпис поштара (достављача)

Потпис запосленог који враћа пошиљку

Прималац

Назив улице/поштански преградак

Кућни број

Број стана

Насељено место

Поштански број и назив доставне поште

ПАК (Поштански адресни код)

**ПОШТА** ИЗВЕШТАЈ О ПРИСПЕЋУ ПОШИЉКЕ

Свако писмо број: \_\_\_\_\_

Име и презиме (назив) примаоца \_\_\_\_\_

Достава покушана дана \_\_\_\_\_ у \_\_\_\_\_ часова. Пошиљку можете преузети \_\_\_\_\_

преузети у пошти \_\_\_\_\_

рано време од \_\_\_\_\_ до \_\_\_\_\_ часова радним дном и од \_\_\_\_\_ до \_\_\_\_\_ часова суботом.

Уколико не преузмете пошиљку у наведеној пошти, \_\_\_\_\_

након 5 (пет) радних дана од дана остављања \_\_\_\_\_

извештаја, пошиљка ће бити враћена пошиљачу.

(потпис достављача)

Повратница са ознаком S5 (ЗИО/извештај)

Име и презиме примаоца \_\_\_\_\_

Назив улице/поштански преградак \_\_\_\_\_

Поштански број и назив поште \_\_\_\_\_

ПАК \_\_\_\_\_

Пост. бр. \_\_\_\_\_

Вр. пошиљке и бр. прилога \_\_\_\_\_

Еп. \_\_\_\_\_

Прималац \_\_\_\_\_

Адреса \_\_\_\_\_

ПОЛЕБИНА ПОВРАТНИЦЕ

Потпуније да сам данас примао пошиљку означену на предњој страни \_\_\_\_\_ 20 \_\_\_\_ год.

(дати и исписати читко словима)


(потпис примаоца)

Пошто је примаоца (физичко/правно лице) одбио пријем, писмо је остављено у стану (осл. просторији) прибијено на врата дана \_\_\_\_\_ у \_\_\_\_\_ часова. Разлог одбијања: \_\_\_\_\_

(потпис достављача)

По потреби, поврати делове текста

# Стандардизована коверта за судска писма са ознаком S6 (ЗИО/обавештење) - Закон о извршењу и обезбеђењу (са обавештењем за примаоца)


Република Србија

## S6 (ЗИО/обавештење)

Назив пошиљача \_\_\_\_\_

Назив улице и кућни број / поштански преградак \_\_\_\_\_

Поштански број и назив доставне поште \_\_\_\_\_

Пословни број: \_\_\_\_\_

Напомена поштар (достављача) у случају неуручења:	
Достављање покушано дана _____ у _____ часова	
Остављено обавештење – стан/посл. пр.	
Остављено обавештење – сандучић	
Остављено обавештење – прибијено на врата	
Остављено обавештење – преградак	

Писмо није могуће уручити јер је:	
Примацац непознат на адреси	
Адреса непозната	
Примацац пресељен	
Адреса недовољна	
Примацац преминуо	
Примацац отпутовао	

+ \_\_\_\_\_

Примацац \_\_\_\_\_

Назив улице/поштански преградак \_\_\_\_\_ Кућни број \_\_\_\_\_ Број стана \_\_\_\_\_

+ \_\_\_\_\_

Насељено место \_\_\_\_\_

+ \_\_\_\_\_

Поштански број и назив доставне поште \_\_\_\_\_

+ \_\_\_\_\_

ПАК (Поштански адресни код) \_\_\_\_\_

Потпис поштар (достављача) \_\_\_\_\_

Потпис запосленог који враћа пошиљку \_\_\_\_\_

Обавештавамо Вас да је за Вас приспело судско писмо. Како приликом доставе нисте затечени на означеној адреси, писмо је враћено пошиљачу. Писмено ће бити истакнуто наредног дана на огласној табли, на адреси суда назначеној на предњој страни обавештења. По протеку рока од осам дана од дана истицања на огласној табли суда, сматраће се да је достављање писмена извршено.

Обавештавамо Вас да је за Вас приспело судско писмо. Како приликом доставе нисте затечени на означеној адреси, писмо је враћено пошиљачу. Писмено ће бити истакнуто наредног дана на огласној табли, на адреси суда назначеној на предњој страни обавештења. По протеку рока од осам дана од дана истицања на огласној табли суда, сматраће се да је достављање писмена извршено.

**ОБАВЕШТЕЊЕ**

Република Србија

Име и презиме лица, својство лица у поступку (потпуна пошиљка) \_\_\_\_\_

Е-адреса \_\_\_\_\_

Адреса суда \_\_\_\_\_

Адреса достављача \_\_\_\_\_

Потпис достављача \_\_\_\_\_

Датум и час када је покушано достављање (потпуна достављање) \_\_\_\_\_

Потпис достављача \_\_\_\_\_

Обавезно прочитати текст на подвршној обавештења.

**ПОВРАТНИЦА – S6 (ЗИО/обавештење)**

Потпис достављача \_\_\_\_\_

Назив пошиљача \_\_\_\_\_

Назив улице/поштански преградак \_\_\_\_\_

Поштански број и назив поште \_\_\_\_\_

ПАК \_\_\_\_\_

Посл. бр. \_\_\_\_\_

Вр. поштом и бр. приговора \_\_\_\_\_

Е-адреса \_\_\_\_\_

Примацац \_\_\_\_\_

Адреса \_\_\_\_\_

**ПОЛЕЂИНА ПОВРАТНИЦЕ**

Поштом је примацац (физичко/правно лице) одбио пријем, писмо је остављено у стани (посл. просторији) прибијено на врата \_\_\_\_\_ дана \_\_\_\_\_ у \_\_\_\_\_ часова. Разлог одбијања: \_\_\_\_\_

По потреби, подвршни делови текста \_\_\_\_\_ (потпис достављача)

Примацац \_\_\_\_\_ (потпис примаоца)

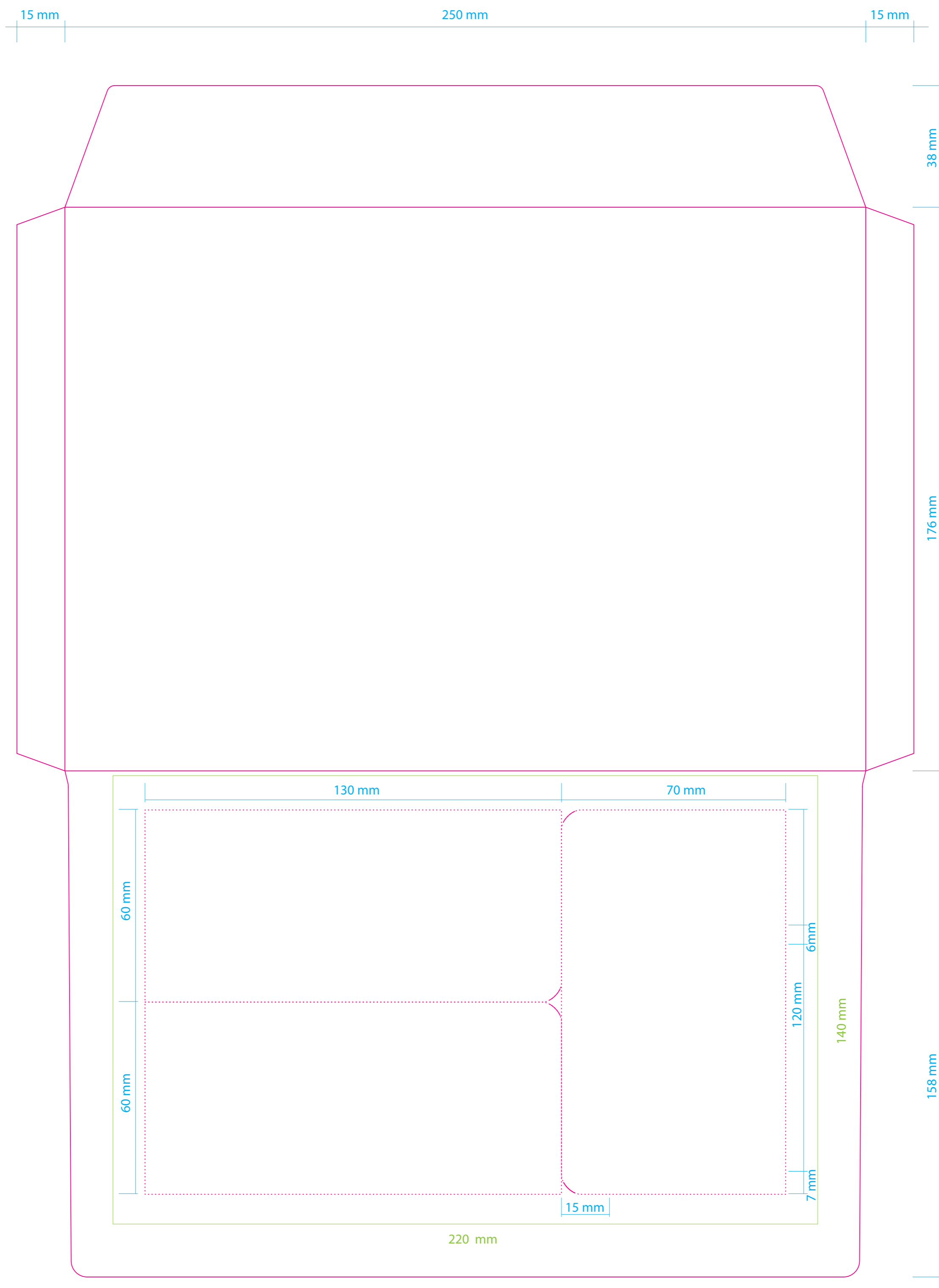
Датум исписати читко словима) \_\_\_\_\_ 20\_\_\_\_ год.

Потврђујем да сам данас примио пошиљку означену на предњој страни \_\_\_\_\_



**ТЕХНИЧКА СПЕЦИФИКАЦИЈА  
СТАНДАРДИЗОВАНИХ КОВЕРАТА ЗА СУДСКА ПИСМА**

# Димензије коверата, елемената коверата и адресног блока



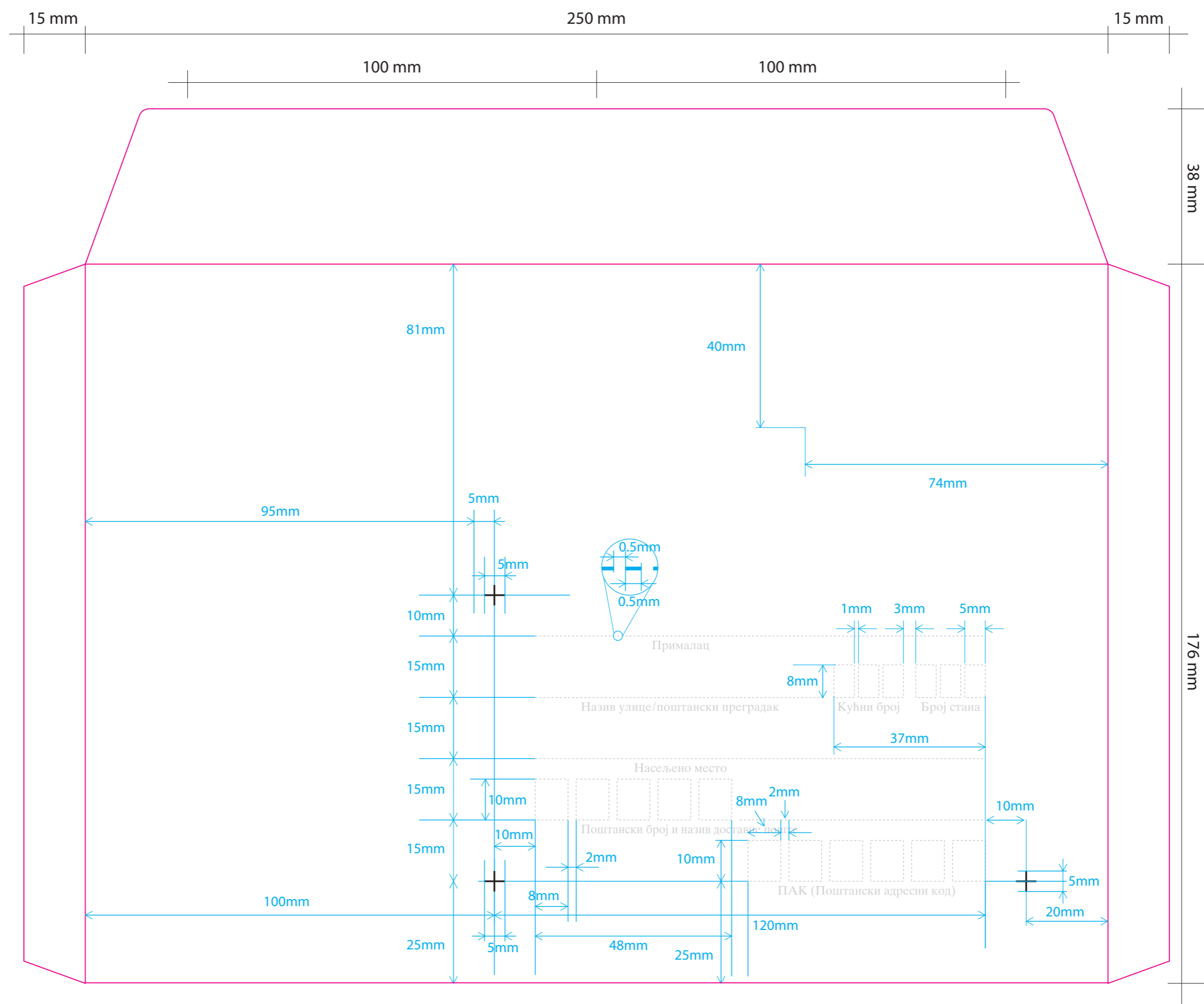
# Формат и димензије стандардизованог адресног блока

PCS, односно сигнал штампаног контраста свих тачкастих оквира и линија морају бити највише 0.3mm.

Предштампани текст на коверти треба да буде  $PCS \leq 0.35$ , а маркери  $PCS > 0.6$ .

Сенка или ниво сиве боје мора бити  $r \geq 160$ ,  $g \geq 160$ ,  $b \geq 160$  (RGB је више од 160).

Сви тачкасти оквири и линије представљају понављања сегмента пуне линије од 0.5mm у пољу од 1.0mm.



## **Техничка спецификација материјала за израду стандардизоване коверте за судска писма**

За производњу стандардизоване коверте за судска писма користи се бездрвни ковертни папир  $80 \text{ g/m}^2$ .

Клапне које формирају коверат лепе се при конвекционирању, а самолепљиви део (по дужини коверте) је слободан и лепи се по убацивању садржаја.

На полеђини коверте налази се правоугаоно поље са три појединачно перфорирана елемента (Повратница, Обавештење, Извештај). Сваки појединачно перфорирани елемент се може једноставно одвојити од коверте, а да при томе не долази до угрожавања осталих елемената на коверти.

Приликом израде коверте, у пределу квадратног поља на полеђини, лепи се са унутрашње стране слој папира, који служи за заштиту тајности података после скидања перфорираних елемената.